

# Rotary Club of Satte Chuo

2025-2026年度 R I メッセージ

## よいことのために手をとりあおう



**UNITE  
FOR  
GOOD**

会長 八木 泰典 事務所：埼玉県幸手市南2-6-20 G-Five内  
幹事 小林 達郎 〒340-0156 TEL&FAX 0480-44-0056  
例会日：火曜日19：30～20：30 例会場：G-Five 1階会議室

国際ロータリー会長

フランチェスコ・アレツォ氏

第2770地区 ガバナー 2026年 2月 3日 火曜日

熊木 雄太郎氏(戸田RC) 第1233回例会 No.23

[開会]

[開会点鐘]

[国歌・ロータリーソング斉唱]

君が代／奉仕の理想

[ロータリーの目的唱和]

[四つのテスト唱和]

[ビジター紹介]

国際ロータリー第 2770 地区

・米山記念奨学部門

米山記念奨学増進委員 米山記念奨学増進委員  
倉持政宏様（久喜 RC） 村上博康様（鳩ヶ谷 RC）



・久喜ロータリークラブ  
カウンセラー  
杉田美奈子様



・米山記念奨学生  
ボコブザ ミラ  
エヴェ スザンネさん



[誕生月のお祝い]

2月誕生月・・・長谷川良則会員



[会長挨拶] 八木 泰典会長

本日は、小林幹事のお計らいで、ロータリー米山記念奨生 ミラさんに卓話をしていただける機会に恵まれました。ミラさんの世話クラブである久喜ロータリークラブからは、倉持政弘地区米山記念奨学部門委員と杉田美奈子カウンセラーがメークアップしてくださいました。そして、村上博康地区米山記念奨学推進委員も、前回の奨学生卓話例会に続き、今回もメークアップしてくださいました。たくさんのお客様をお迎えできて嬉しい限りです。なお、村上委員からはお土産も頂戴しております。お気遣い、誠にありがとうございます。

さて、本日の主役である ミラさんは、フランスのご出身です。私がフランスと聞いて思い浮かぶのが、ミシュランガイドに載るようなフランス料理とシャンパンなどワイン。そしてエルメス、シャネル、ルイ・ヴィトンといったブランド。いずれも日本では高級感漂うイメージがあります。私は乗り物好きなので、日本の新幹線と並ぶTGV高速列車など、フランスの高い技術力にも大変興味があります。でも、私はフランスを訪れたことはありません。知らないことが多いのでミラさんの卓話が楽しみです。ミラさんも、日本について知らなかったことがたくさんあったことと思います。ロータリーファミリーとの交流を通じて日本の文化・習慣に触れ、多くのことを学んだことと思います。そして、将来にわたってフランスと日本との懸け橋となっていくことでしょう。

ロータリーの目的にもありますように、今回のような交流を通じて「国際理解と平和の推進」ができるのも口



一タリークラブならではの特徴です。貴重な機会に恵まれた今夜の例会を存分に楽しんでいただけましたら幸いです。

最後に、ミラさん、みなさま、ご多忙にもかかわらず、揃って平日夜間にお越しくくださったこと、深く御礼を申し上げます。そして、小林幹事の米山記念奨学委員長としての御尽力にあらためて感謝いたします。幸手中央ロータリークラブを代表して、みなさまに御礼と感謝の意を申し上げて、会長挨拶といたします。

[幹事報告] 小林 達郎幹事

・防災セミナーのご案内

2026年3月11日(水)

17:30 開場 18:00~20:00

さいたま市立高砂小学校体育館

登録方法 Google フォーム

登録締切 2月16日(月)

・2026 学年度米山記念奨学生世話クラブ決定について  
幸手中央 RC は次年度世話クラブに決定しました。奨学生が決まりしだいカウンセラーを決めたいと思います。  
・幸手市国際交流協会より第 8 回理事会の開催についてのご案内

日時;令和 8 年 2 月 12 日(木) 19:00~

場所;幸手市役所第 2 庁舎第 2 会議室

出欠締め切り;2月6日(金)

・創立 40 周年記念第 33 回チャリティゴルフ大会のご案内

日程;2026 年 4 月 6 日(月)

開催コース;プレステージカントリークラブ

東コース・西コース

申込締切;2026 年 2 月末日

申込、詳細につきましては事務局まで。

・地区財団活動資金(DDF)の繰り越しに関する制限についてのお知らせ

・インターシティー・ミーティングについて(依頼)

各クラブのロータリー旗を 2/6 開催の会長幹事会時に持参

会長タスキ・クラブ会員名札当日持参

駐車場について

受付について

タイムスケジュール



・久喜ロータリークラブより 3 クラブ合同例会のご案内

開催日;2026 年 3 月 26 日(木)

時間;受付 17:30~ 点鐘 18:00

会場;三高サロン4F

登録締切;2026 年 3 月 12 日(木)

[お客様ご挨拶]

国際ロータリー第 2770 地区

米山記念奨学部門増進委員

倉持政宏様



本日はお招きいただきましてありがとうございます。幸手中央ロータリークラブの皆様には日頃より米山記念奨学事業にご理解ご協力をいただきましてありがとうございます。委員会を代表して御礼申し上げます。また、次年度世話クラブとして留学生を引き受けていただき重ねて深く御礼申し上げます。幸手中央ロータリークラブの皆様におかれましては地区目標額一人 25,000 円に対し 38,605 円と目標を上回る素晴らしい貢献をしていただきありがとうございます。来年も変わらぬご支援をお願い申し上げます。

ありがとうございました。

米山記念奨学部門増進委員

村上博康様



みなさん、こんばんは。本日で 2 回目となりますが幸手中央さんに来てさせていただくのが楽しみです。前回も楽しく過ごさせていただきましてありがとうございました。今日もまたこの後、懇親会を設定していただいているようですので参加させていただきたいと思いますのでよろしくお願いいたします。

また、来年は世話クラブとして学生を受け入れて頂けるということでよろしくお願いいたします。奨学生の詳細が分かりましたらお伝えしたいと思います。

今日はありがとうございました。

[本日の例会]

米山記念奨学生卓話

ボコブザ ミラ エヴェ スザンネさん

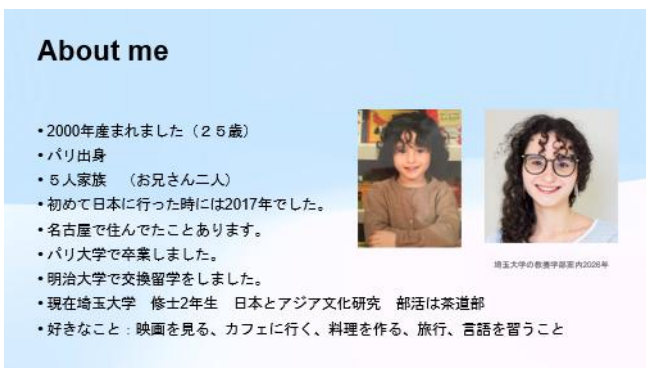
みなさん、こんばんは。今日はフラ



ンスについて、日本に来てからのことについてお話し  
ます。よろしくお願いします。

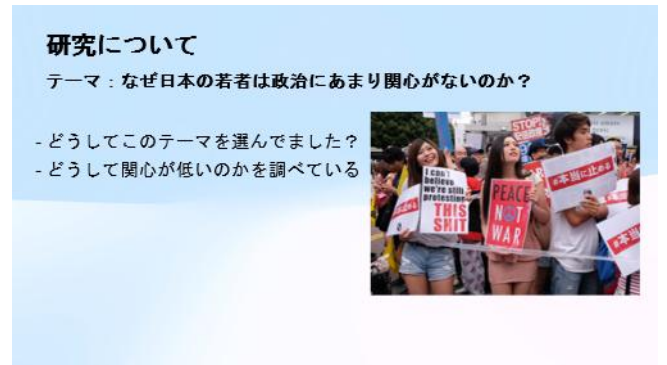


最後にクイズがありますので楽しみにしてください。  
まずは、自己紹介から。



私は漫画・アニメが好きでよく日本に行きたかったの  
で、2017年に夏休みの時にお父さんと二人で来ました。  
お父さんもアジアに行ったことがなかったので連れて来  
てもらいました。

次に、このテーマを選んだ理由は、日本人の友達と政  
治の話をしたときにあまり関心がないということが分か  
ってフランスの文化と全く違うので興味を持ちました。9  
月に卒業なので今が一番忙しいです。



特に、入学式とオリエンテーションが記憶に残っていま  
す。緊張しましたが楽しかったです。



日本に来てから富士山に登りたかったのですが、勇  
気がなかったです。去年、みんなと一緒に登りました。  
普段、山に登ることはしないのでちょっと大変でした。



カウンセラーの杉田さんから久喜のお祭りに誘ってもらって、浴衣も着せてもらって凄く良い思い出になっています。

セーヌ川の近くの本屋さんはずごく綺麗なのでフランスに行くことがあったら是非行ってみてください。

### フランスのことについて何かをしていますか？

- フランスは世界で最も人気の高い観光地である。
- またフランスはヨーロッパで一番大きな国です。
- フランスの大きさは約55万平方キロメートルです。日本は約38万平方キロメートルなので、フランスのほうが広いです。



### フランス料理

La gastronomie française

- フランス料理に関するいくつかの事実：
- フランスには1000種類以上のチーズがあります。
- フランス料理は世界中で非常に有名で、特にチーズ、パティスリー（ケーキ）、パン、ワインで知られています。



次はフランスのことに戻ります。

次はフランスの料理のついてお話しします。

国の大きさは、日本よりフランスの方が大きいです。ヨーロッパの中で一番大きい国です。



### パリ



パリはフランスの首都です。  
東京とくらべると、とても小さいです（大きさは東京の20分の1ぐらい）。  
人口は、パリが210万人くらい。  
東京23区は970万人くらいです。

パリはフランスの首都です。東京都同じです。大きさは世田谷区と同じくらいで、歩いてどこでも行けますし、自転車が便利です。

### これらのフランス料理をご存知ですか？



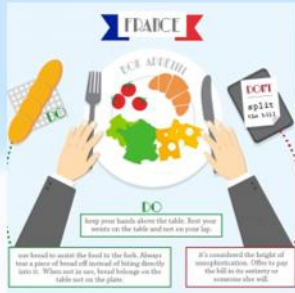
凱旋門は外国人が多いです。

日本にもたくさんフランスのお菓子があります。シュークリーム、エクレア、モンブラン、ガトーショコラ、プリン(フラン)等々。



## フランスの食卓マナー

- ・フランスと日本では、全く異なる厳しいテーブルマナーがあります。
- ・フランスでは、食事中は両手をテーブルの上に置くのがマナーですが、むしはつけないようにします。
- ・ディナーパーティーでは、ゲストは10～15分ほど遅れて到着するのが一般的です。時間通りに来るのは、むしろ失礼だと考えられています。
- ・また、ホストへの小さな贈り物（花やチョコレート、キャンディーなど）を持っていくのが習慣です。これは日本とよく似ていますね。
- ・食事は、ホストが料理を配り「ボン・アペティ（召し上がれ）」と言ったら始まります。フランス人は左手にフォーク、右手にナイフを持ち、手を替えずに食べ続けます。
- ・食事が終わったら、フォークとナイフを皿の右下（時計の文字盤の4時の位置）にそろえて置きまします。これが「もう食べません」という合図になります。



次は、食卓のマナーについてです。日本とフランスとは全然違ってきます。ディナーパーティーの時は 10 分～15 分ほど遅刻するのが一般的です。時間通りに来るのはむしろ失礼だと考えられています。行く時に小さな贈り物を持っていくのが習慣となっています。



次は、フランスのことわざです。皆さん知っていますか？

## クイズ

### フランスのことわざ

Challenge: これらのフランス語の表現、意味はわかりますか？



左上 Avoir le melon メロンおむつ  
天狗になっている・偉そうに見える

左下 Avoir la tête dans les nuages 頭が雲の中にある  
ぼんやりする、ぼうっとする

右上 Donner sa propre langue à un chat 自分の舌を  
猫にあげる もう分からない、お手上げ

右下 Mettre les pieds dans le plat お皿に足を入れる  
失礼なことをいう、失言をする

1. フランス語で「こんにちは」と言う方法を知っていますか？

- A. Buongiorno
- B. Bonjour
- C. Buen dia

正解は...

- B. Bonjour
- ボンは良いという意味
- ジュールは日という意味
- 合わせてこんにちはという意味



では、皆さんが私の卓話を聴いているかどうかの確認です(笑)

2. どちらの情報 が正しいですか：フランスでは、...するのが礼儀正しいとされています

- A. 夕食の招待に遅刻する
- B. 自分の皿の食べ物を完食しない
- C. 音を立てて食べる

日本ではそばなどを食べる時に音を立てて食べますが、フランスでは音を立ててはダメです。

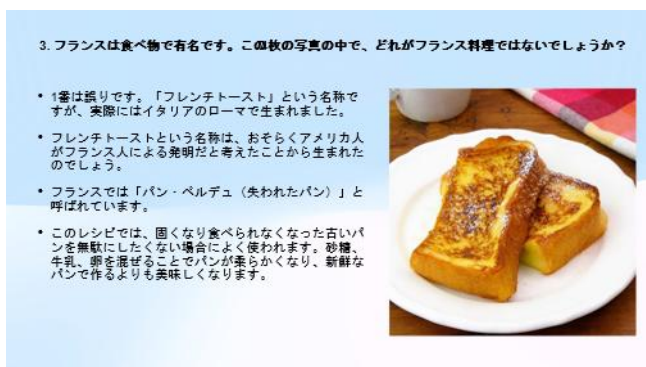
2. どちらの情報 が正しいですか：フランスでは、...するのが礼儀正しいとされています

- A. 夕食の招待に遅刻する
- B. 自分の皿の食べ物を完食しない  お皿の食べ物はいつも全部食べきったほうがいい。
- C. 音を立てて食べる  日本では麺を音を立てて食べるのが一般的だが、フランスではパスタやその他の食べ物を音を立てて食べるべきではない。それは失礼とみなされる。

次は、フランスの食べ物ではないものは何でしょう？



1番が正解です。



そして、次が最後です。

### 日本での人との出会い

- 日本での人との出会いは、これまでの留学、アルバイト、そしてロータリーのイベントや例会を通じて、たくさんの友達をつくることができました。中には、今では家族のように感じる人たちもいます。こうしたつながりのおかげで、私の日本での生活はとても豊かになりました。
- 皆さんとの出会いがあったからこそ、私は今も日本に残っていると思います。これからもロータリーが終わった後も、皆さんとつながりを大切に、またお会いしたいです。

# Merci !

ご清聴ありがとうございました。何かご質問があれば、どうぞ

[質問]

- 日本のアニメは何が好きですか？
  - 最近では観ませんが、ジブリの映画が好きです。
- ちなみに、私の猫の名前は「トトロ」です。

・10年ほど前に映画で、かなり有名だったのですが、「ショコラ」は観たことがありますか？

•••分かりますが観たことはないです。リストに入れておきます。

・日本に来て一番驚いたことは何ですか？

•••電車に乗った時に電話は出来ないことでした。フランスでは何でも大丈夫な気がします。先日電車に乗っていたら日本人が電車の中で電話をしているのを見て驚きました。

・言葉は何カ国語できますか？

••• フランス語・日本語・英語です。中国語は勉強中です。ラテン語のスペイン語、それに近いイタリア語などは少しできますが、ドイツ語はできません。スペイン語はテキストをみたら読むことはできます。話すことはできません。中国語も新聞などの文字をみたらなんとなくわかります。

・日本の食べ物では何が好きですか？

•••魚は好きです。生魚は大丈夫です。寿司が好きです。鍋料理も好きです。パリでは何でも揃っているので普通に食べられます。でも、フランスの寿司と日本の寿司は全く違ってきます。



ミラさん、卓話をありがとうございました。



[出席報告]

	会員数	出席免除	出席者数	MU	出席者数計	出席率
本日の例会	13	3	6	0	6	60.00%
前回の例会	13	3	10	0	10	100.00%
前々回の例会	13	3	8	0	8	80.00%

[スマイルボックス報告]

●村上博康様(鳩ヶ谷 RC)

ミラさんの卓話楽しみして来ました。前回は、大変お世話になりました。本日も懇親会よろしくお祈いします。

●石橋久充会員

ミラさん、卓話ありがとうございます。倉持さん、杉田さんようこそ。今日は懇親会までよろしくお祈いします。

●井上亮会員

米山奨学生ボコブザ ミラ様、卓話ありがとうございます。ロータリアンのお客様、たくさんお越しいただき感謝いたします。

●大橋秀樹会員

一座期日は、羽入で稲垣潤一のコンサート。中・高の同窓でバンド仲間の塩入君がキーボードやっています。

●池田岩夫会員

奨学生スザンネさん、久喜 RC のみなさん、ようこそ。村上さんようこそ。本日はスノームーンとかで満月に近い大きな月が b 冬空を照らしています。

●小林達郎会員

ミラさん、卓話ありがとう。本日のお客様用こそお越しくださいました。

●八木泰典会員

倉持様、村上様、杉田様、ミラさん、お越しくださいまして誠にありがとうございます。とても嬉しいです。

本日の合計	¥9,000
本年の合計	¥193,000

[閉会点鐘]



例会の出席は、ロータリアンに課せられた最低の責任です。欠席の連絡は、必ずお祈い致します。

クラブ事務所 TEL&Fax 0480-44-0056

公共イメージ委員会