

Rotary Club of Satte Chuo



2017-2018年度RIテーマ

ロータリー：変化をもたらす

ROTARY: MAKING A DIFFERENCE



ロータリー：
変化をもたらす

会長 中田 盛夫 事務所；埼玉県幸手市南2-6-20 G-Five内
幹事 小林 達郎 〒340-0156 TEL&FAX 0480-44-0056
例会日；毎週火曜日19：30～20：30 例会場；G-Five 1階会議室

国際ロータリー会長 第2770地区 ガバナー **2018年 2月27日 火曜日**
イアンH.S. ライズリー氏 大貫 等氏（上尾西RC） **第907回例会 No.30**

[開会]

[開会点鐘]

[ロータリーソング斉唱]

[四つのテスト唱和]

[ビジター紹介]

公益財団法人千葉県産業振興センター
経営支援部総合支援室

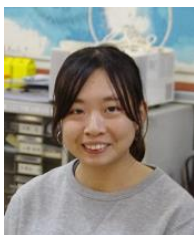
プロジェクトマネー

(川口モーニング RC)



米山記念奨学生

林 筱軒さん



日本保健医療大学 RAC

関 将希君



[会長挨拶] 中田盛夫会長

みなさんこんばんは

本日は卓話者として川口モーニング RC工藤篤志様、米山奨学生林さん、保健医療大学ローターアクトクラブ関幹事、お越しいただきありがとうございます。

また、先日の3クラブ合同例会では、多くのメンバーにご出席いただきありがとうございました。あの合同例会は鎌田、印田年度に「交流ができれば」という思いで立ち上げたとのことで、あれから19年たったわけですが、グループが違って交流できることに感謝しております。ありがとうございます



そして、先週のIMですが、みなさんありがとうございました。今回のテーマは「子供の貧困」でしたが、あれからどうでしょうか？考えさせられるところがあったと思います。久喜や越谷のように 今すぐに動くことはできませんが、現実を受け止めて、何ができるのかを考えていければと思います。

話は変わりますが、今日2月27日は恋人の絆を深める日だそうです。どういうことかと言いますと、27日の27→ツ、ナナ→ヅナ→絆 バレンタインデーとホワイトデーの間の27日なので、恋人の絆を深める日になるそうです。ですので、今日は少し早く帰って、奥様や恋人との絆を深めて頂けたらと思います。

そして、本日の卓話は「企業再生と承継について」お話を頂きます。企業の承継も、社員や家族との絆があってこそと思いますので本日の卓話をきいていただき、より一層の絆を深めて頂けたらと思います。本日の卓話例会もよろしくお願ひします。

[幹事報告] 小林達郎幹事

- ① 3月11日(日) 11時～16時
第2回ライラ研修会 さいたま市
- ② 2770地区記念誌の刊行について



[本日の例会]

公益財団法人千葉県産業振興センター
経営支援部総合支援室
プロジェクトマネー
(川口モーニング RC)



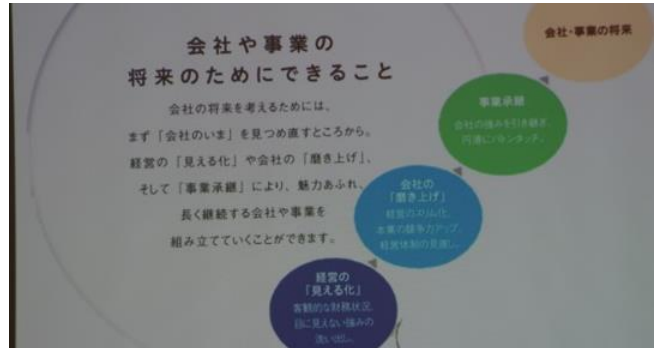
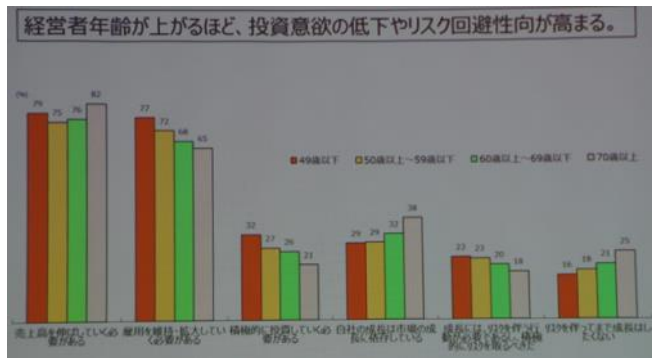
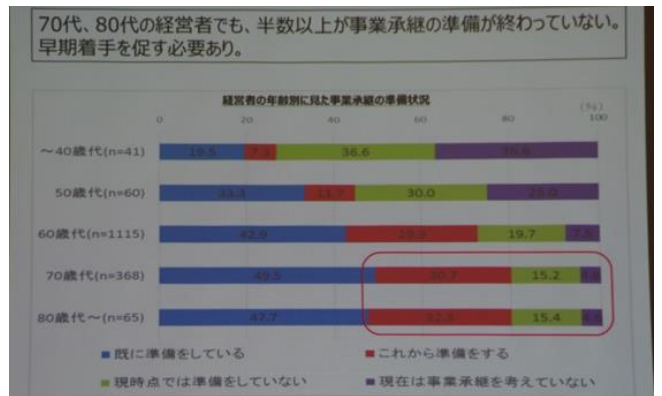
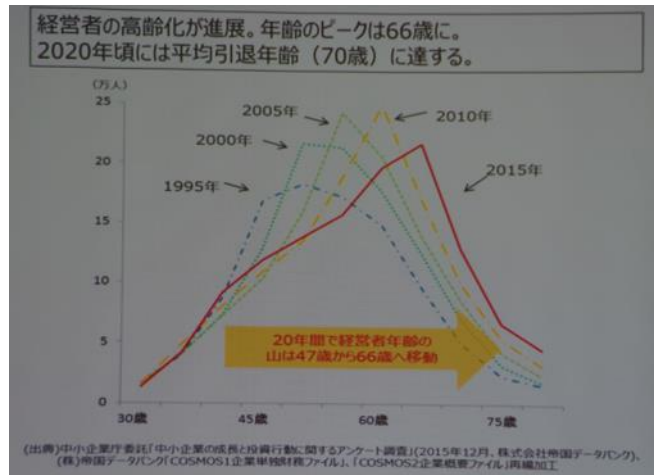
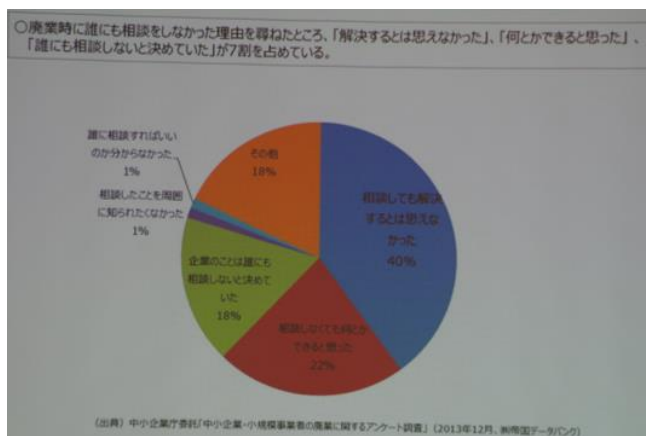
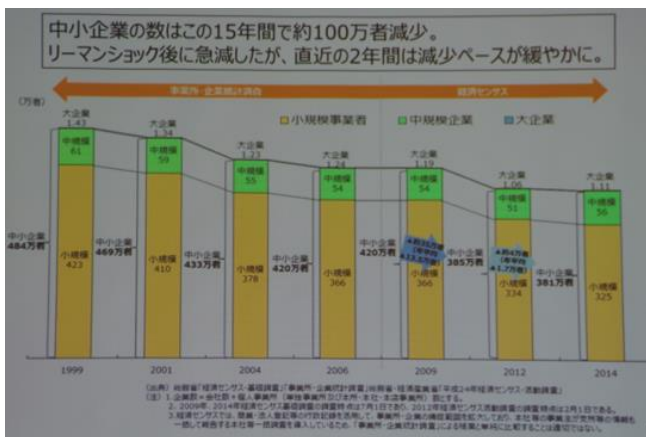
皆様、こんばんは。幸手中央さんには2~3年前に米山奨学生の卓話の時に同行させていただきました。いつもは米山奨学関係のお話が多いのですが、今回は自分の仕事についてお話しさせていただきます。よろしくお願ひ致します。

本日の流れ

- 1、事業承継の現状と課題
- 2、対処方法
- 3、各種施策について

自分がどこにいて、何が問題で、どこに相談すればよいか分かる。

事業承継の現状と課題



経営の「見える化」

10年後の会社像とのギャップを埋めるためには、まずは会社の現状を把握しましょう

経営の「見える化」とは?

経営の「見える化」は、経営者の「見える化」を指します。経営者の「見える化」は、経営者の「見える化」を指します。経営者の「見える化」は、経営者の「見える化」を指します。

目には見えない会社の強みを再認識

経営の「見える化」は、経営者の「見える化」を指します。経営者の「見える化」は、経営者の「見える化」を指します。経営者の「見える化」は、経営者の「見える化」を指します。

会社の「働き上げ」

10年後、こんな会社になりたい
会社の将来像に近づけるために

【働き上げとは？】
働き上げとは、経営者が社員に対して、積極的に働きかけを行うこと。社員が主体的に働き、会社を成長させることを目指す。働き上げは、社員が主体的に働き、会社を成長させることを目指す。働き上げは、社員が主体的に働き、会社を成長させることを目指す。

【働き上げにはこんな効果が】
1. 社員のモチベーションを高める
2. 社員のスキルを向上させる
3. 社員の生産性を向上させる
4. 社員の離職率を低下させる
5. 社員の健康を維持させる

【働き上げの実践方法】
1. 社員の意見を聴く
2. 社員のスキルを向上させる
3. 社員の生産性を向上させる
4. 社員の離職率を低下させる
5. 社員の健康を維持させる

論点

以下の論点について来春までに検討して具体化し、今後5年程度で集中実施。

事項	論点
プレ承継支援	・全国の事業承継ネットワークによる「事業承継診断」(ド/ア/ク/ラ/ム)を通じた早期取組の促進 ・専門家を派遣し、後継者が継ぎたいようになるよう経営の見える化、働き上げを支援
承継支援	・小規模案件のM&Aマーケット形成、民間の担い手育成、事業引継ぎ支援センターの体制強化 ・サブプライムの維持・強化のために、親企業が取引先企業への事業承継を支援するよう促進 ・地域の再編・統合を通じた強い中小企業の育成(地域アートの活用等) ・後継者不在の小規模事業者と起業家とのマッチング(創業・UIターン)施策を行う市町村との連携 ・経営者保証ガイドラインや再生手法の活用などによる円滑な引継が可能な環境整備
ポスト承継支援	・承継後の経営革新や新分野展開、地域の事業統合等の促進。
支援体制構築・強化	・県主導の事業承継ネットワークの構築、専門家の支援能力の可視化・高度化。

事業承継

会社の10年後を一緒に考えてくれる人はいますか？

【事業承継の重要性】
1. 経営者の老後資金の確保
2. 社員の就業の安定
3. 地域の活性化

【事業承継の種類】
1. 親族承継
2. 役員承継
3. 第三者承継

【事業承継のメリット】
1. 経営者の老後資金の確保
2. 社員の就業の安定
3. 地域の活性化

事業承継ネットワークの構成メンバー

〇各地の事業承継ネットワークでは連絡会議を開催し、支援機関同士の意識の共有化、連携の強化を図る。

<ネットワークの構成メンバー>

- 千歳県
地域の事業承継支援策・支援方針の立案・とりまとめ
- 事業承継ネットワーク
事務局：千歳県振興センター
商工会連合会、商工会議所(21)、商工会議所連合会、金融機関(17)、保証協会、中央会、県・市支援機関(2)
事業承継診断等を実施
- 再生支援協議会・経営改善支援センター
連携して再生支援
- 士業団体(4)
専門的課題を伴う案件への対応
- 事業引継ぎ支援センター
M&A案件をサポートして支援
- よろず支援拠点等
連携して経営支援

ネットワークをサポート

- 経済産業局・財務局
施策情報の提供等
- 中小機構地域本部
診断の方法等、支援機関への研修等を実施

中小企業

事業承継

10年先も続く会社の経営を誰に託すか

【事業承継の重要性】
1. 経営者の老後資金の確保
2. 社員の就業の安定
3. 地域の活性化

【事業承継の種類】
1. 親族承継
2. 役員承継
3. 第三者承継

【事業承継のメリット】
1. 経営者の老後資金の確保
2. 社員の就業の安定
3. 地域の活性化

事業承継ネットワークの構成メンバー

〇各地の事業承継ネットワークでは連絡会議を開催し、支援機関同士の意識の共有化、連携の強化を図る。

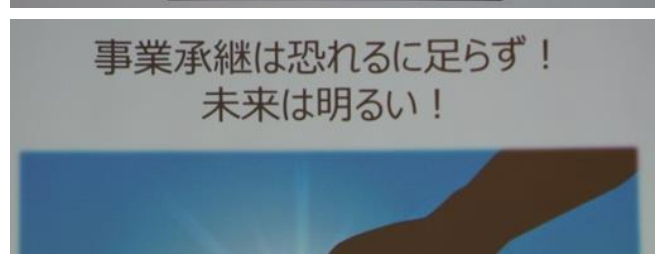
<ネットワークの構成メンバー>

- 千歳県
地域の事業承継支援策・支援方針の立案・とりまとめ
- 事業承継ネットワーク
事務局：千歳県振興センター
商工会連合会、商工会議所(21)、商工会議所連合会、金融機関(17)、保証協会、中央会、県・市支援機関(2)
事業承継診断等を実施
- 再生支援協議会・経営改善支援センター
連携して再生支援
- 士業団体(4)
専門的課題を伴う案件への対応
- 事業引継ぎ支援センター
M&A案件をサポートして支援
- よろず支援拠点等
連携して経営支援

ネットワークをサポート

- 経済産業局・財務局
施策情報の提供等
- 中小機構地域本部
診断の方法等、支援機関への研修等を実施

中小企業



〇地域経営者の引退期を間近に控え、事業承継に関して取り組むことを今後5年程度で集中的に実施する。

3つの重点課題 以下の3つの重点課題について、それぞれ対応。

【課題】
・同世代の円滑な引退・承継
・後継者が継ぎやすい環境の整備

【対応対応の方向性】
・早期・計画的な承継準備の促進
・経営の見える化、働き上げ支援

①プレ承継支援

②承継支援

③ポスト承継支援

・承継を契機とする成長・発展、経営力強化・生産性向上

・承継を契機とした経営革新や新分野展開等の支援

・県庁産業の回帰
・産業・地域等の維持・強化

・多方向からの後継者マッチング
・支援策の拡充(税、金融等)

ご清聴ありがとうございました。

<問い合わせ先>
くどう行政法務事務所
(経済産業省 経営革新等認定支援機関)
代表 行政書士 工藤篤志



[出席報告]

	会員数	出席者数	MU	出席者数計	%
本日	24	13	4	17	70.83%
前回修正	24	24	0	24	100.00%
前々回修正	24	24	0	24	100.00%

[スマイルボックス報告]

●工藤篤志様(川口モーニング RC)

本日はお世話になります。

●中田盛夫会員

工藤さん、林ちゃん、関君、本日は有難うございます。

●石橋久充会員

工藤さん卓話有難う。林ちゃん、関君ようこそ。

●印田博秀会員

工藤様、本日は卓話有難うございました。

●池田岩夫会員

川口モーニング工藤様ようこそ。

●小林達郎会員

工藤さん 卓話有難うございます。

●下津谷 力会員

本日は工藤様 有り難うございました。

●金子桐絵会員

工藤さん、卓話有難うございます。

●村上 覚会員

工藤さん、有難うございました。



[御礼]



本日の合計	¥10,000
本年の合計	¥357,000

[閉会点鐘]

[地区より委嘱書]

池田岩夫会員 次年度第7グループガバナー補佐



例会の出席は、ロータリアンに課せられた最低の責任です。欠席の連絡は、必ずお願い致します。

クラブ事務所 TEL&Fax 0480-44-0056

公共イメージ委員会

大橋秀樹 落合政之 大塚 忠